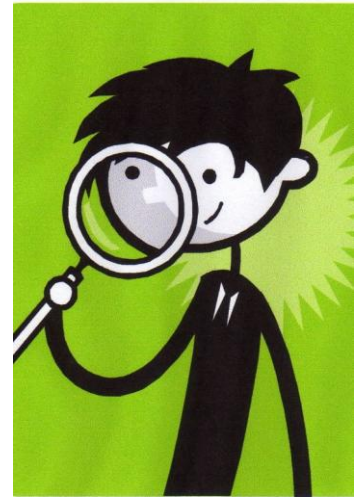


## L'ESSAI : L'ANALYSE DU SUJET

### 1) Lire le sujet.

- **Soulignez les mots clefs** : ie les mots les plus significatifs, ceux qui expriment des idées essentielles de la citation à commenter, ou de l'énoncé du sujet.
- **Analysez ces mots** :
  - cherchez-leur des synonymes ; posez-vous des questions sur ce qu'ils impliquent, en vous souvenant de vos cours ;
  - Notez sur un brouillon les premières pistes qui vous viennent à l'esprit ;
  - Vous éliminerez par la suite, quand vous aurez avancé dans votre réflexion, ce qui vous paraîtra ne plus convenir au sujet.



### 2) Savoir analyser une consigne.

La **consigne** précise le travail demandé : Souvent, elle vous indique quelles devront être les grandes parties de votre devoir. 2 possibilités :

a) **Etayer** une thèse : Il s'agit d'expliquer le jugement (la consigne est parfois « *Expliquez et commentez* »), de le justifier.

b) **Discuter** une thèse. On vous demande d'analyser dans quelle mesure l'affirmation est juste et dans quelle mesure elle est contestable. « *Commentez et discutez ce jugement* » : il s'agit ici clairement d'expliquer le jugement, de le justifier (Partie I), puis d'envisager en quoi il est contestable (Partie II).

### 3) Dégager la problématique.

« *Dégager une problématique* » consiste à rassembler les différentes questions soulevées par la lecture du sujet, à « croiser » ces questions pour définir précisément le problème à traiter, l'axe central de votre discussion.

## L'ESSAI : L'ELABORATION DU PLAN

### 1) La technique du brouillon.

- **Introduction** : *une feuille* complète. L'intro doit être intégralement rédigée.
- **Conclusion** : *une feuille* complète. La conclusion doit être intégralement rédigée.
- **Le plan** : d'abord, on note les titres de parties (I, II), puis on recherche les idées directrices de § (§1 et §2). Enfin, on relève les exemples extraits d'œuvres riches et variées (a) et b)).

### 2) Choisir un plan.

→ La **consigne du sujet** nous indique quelle **démarche** adopter.

→ La **citation**. S'il y en a une, elle peut vous fournir des pistes. Elle ne doit pas faire l'objet d'une explication de textes dès le début : ce serait lourd et maladroit. En revanche, vous pourrez **analyser, morceau par morceau** (surtout si elle est longue) **au début de chaque partie**, au fur et à mesure que votre réflexion se nuance et que, par conséquent votre plan progresse.

### 3) Les différents types de plans.

#### a) Le plan analytique. **ETAYER UNE THESE.**

Il consiste à **classer les points essentiels du sujet en 2/3 grandes parties** : ces points peuvent être énoncés par le sujet lui-même ou résulter de votre propre analyse d'une expression clé. Il s'agit d'un plan qui peut être thématique et qui va tenter d'expliquer tour à tour les différentes parties du sujet ou de la citation proposée.

Là encore, les différentes parties de la citation seront commentées avec le plus grand soin (vous rattacherez chaque partie de la citation commentée à une partie de développement). N'oubliez pas de faire figurer la citation de référence au début de chacune des grandes parties (voire des sous-parties).

### b) Le plan dialectique. **DISCUTER UNE THESE.**

- **Partie I** : La **thèse expose un point de vue** : justification du point de vue de l'auteur de la citation.
- **Partie II** : **L'antithèse expose le point de vue adverse** : il s'agit de montrer les limites et faiblesses de la thèse proposée. Elle ne doit pas contredire la thèse mais proposer d'autres arguments ou d'autres aspects de l'œuvre qui éclairent un aspect opposé du problème. Elle tend à modifier l'opinion qu'on aurait pu avoir à la lecture de la première partie.

Remarque : Votre plan doit observer une progression : du plus simple au plus complexe, du plus évident au plus subtil, du plus proche du sujet au plus approfondi. Ne vous répétez pas : ne réutilisez pas une idée en variant juste la formulation.

### 4. Rechercher des exemples.

## L'ESSAI : LA REDACTION DU DEVELOPPEMENT

### 1. Aérer la mise en page.

- Sauter une ligne :

- entre l'introduction et le développement ;
- entre chaque grande partie du développement en prenant soin d'isoler les transitions ;
- entre le développement et la conclusion.

- **A l'intérieur de chacune des grandes parties, allez soigneusement à la ligne** et commencez chaque paragraphe par un **décrochement** qui le rende nettement visible. Une grande partie doit comprendre de 2 à 3 paragraphes.

- La **citation de référence** (ou les mots clefs du sujet proposé) doit impérativement figurer au **début de chaque paragraphe argumentatif proposé**. Ainsi, vous montrez au correcteur que vous traitez bien le sujet et que vous ne vous écartez pas des problèmes que soulève la question.

- **Ne mettez ni titres ni tirets** : un devoir de français doit être intégralement rédigé.

### 2. Le paragraphe argumentatif. (10-20 lignes)

- \* **Alinéa**
- \* **Mot de liaison**
- \* **Idee directrice** (formulée clairement). Reprise partielle des mots clefs du sujet.
- \* **Justification** de l'idée directrice de §. **Exemple n°1** (en relation directe avec l'idée directrice) : 1) **Contexte** : Résumé de l'œuvre évoquée 2) **Citation** ou **résumé d'un extrait précis** de l'œuvre 3) **Analyse** précise de la citation/extrait en fonction de l'idée directrice du § (et du sujet bien évidemment).
- \* **Exemple n°2...**
- \* **Bilan** de l'argumentation développée.

**ATTENTION !** Ce cadre vous indique qu'il s'agit d'un § complet : les retours à la ligne proposés (et signalés par des étoiles) visent simplement à vous obliger à mettre en lumière de façon stricte la structure interne de votre § argumentatif.



### 3. L'introduction de la grande partie. (3-4 lignes)

→ Reprise des mots clefs du sujet.

→ Présentation de la thèse n°1 (partie I)

### 4. La transition. (3-4 lignes)

→ Reprise de l'idée directrice de la **partie I**.

→ Justification du passage de la partie I à la partie II.

→ Annonce du contenu de la **partie II**.

### 5. L'introduction. (5-10 lignes)

⇒ **Présenter** le thème général du sujet / l'oeuvre.

⇒ Recopier le sujet.

⇒ **Définir** les **mots clefs** du sujet, puis exposer la **problématique**.

⇒ Annoncer le **plan**.

### 6. La conclusion. (5-10 lignes)

⇒ Proposer un **bilan** de l'**argumentation**.

⇒ Trouver une idée d'**élargissement**.