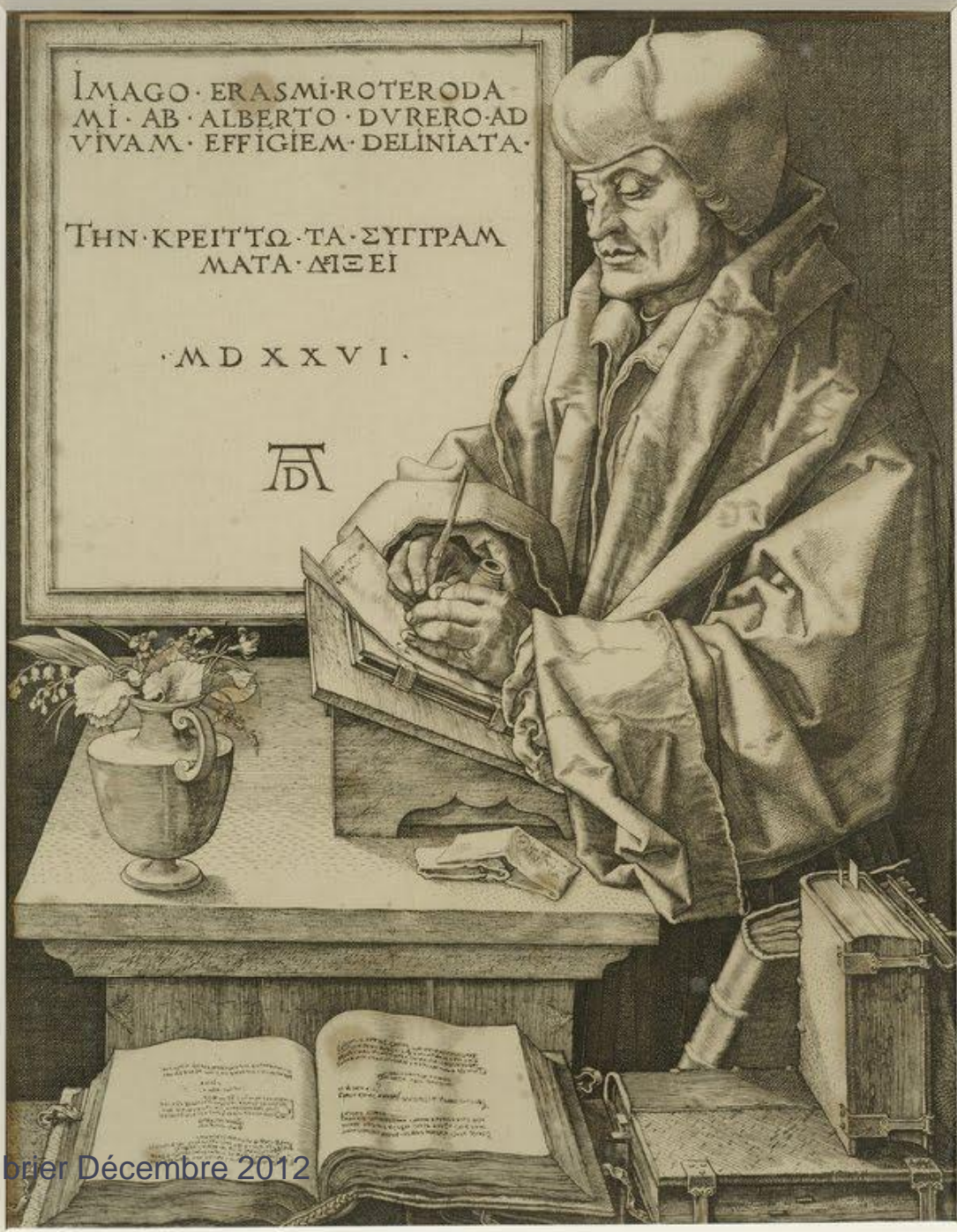




COMMENTER UNE ŒUVRE
PICTURALE

Dürer, *Erasme
de Rotterdam,*
1526.



IMAGO · ERASMI · ROTERODA
MI · AB · ALBERTO · DVRERO · AD
VIVA · M · EFFIGIEM · DELINIATA ·

ΤΗΝ · ΚΡΕΙΤΤΟ · ΤΑ · ΣΥΓΓΡΑΜ
ΜΑΤΑ · ΔΙΕΙ

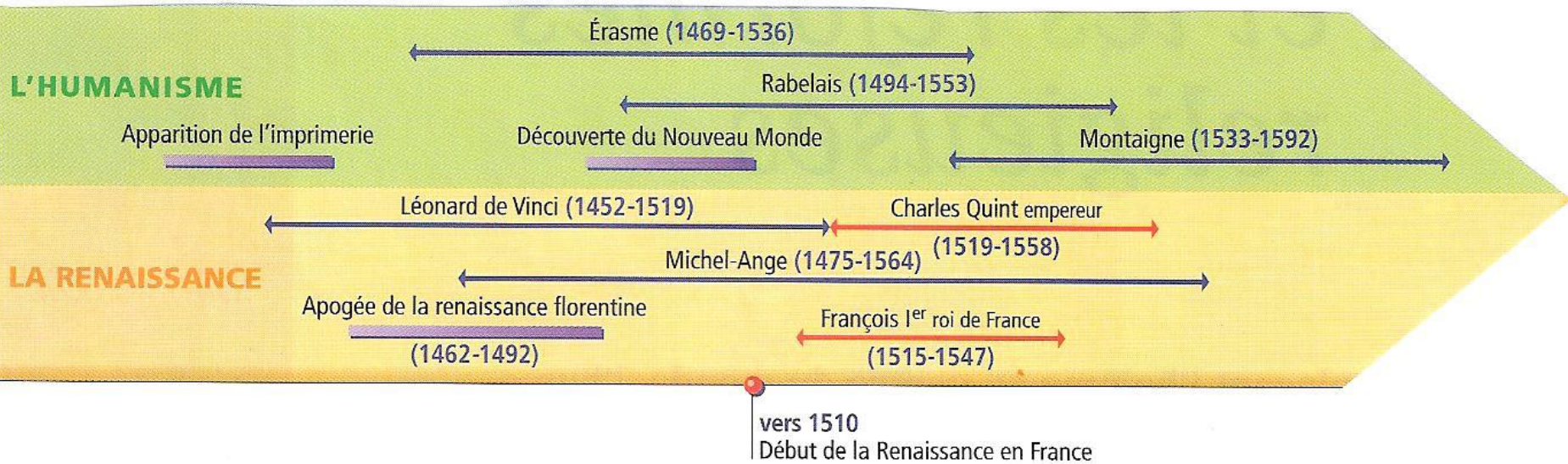
· M D X X V I ·

AD

PARTIE I

**Présenter le document :
Identifier les éléments
qui donnent les clefs
pour comprendre la
nature et le processus de
production de l'œuvre.**

Le contexte historique...



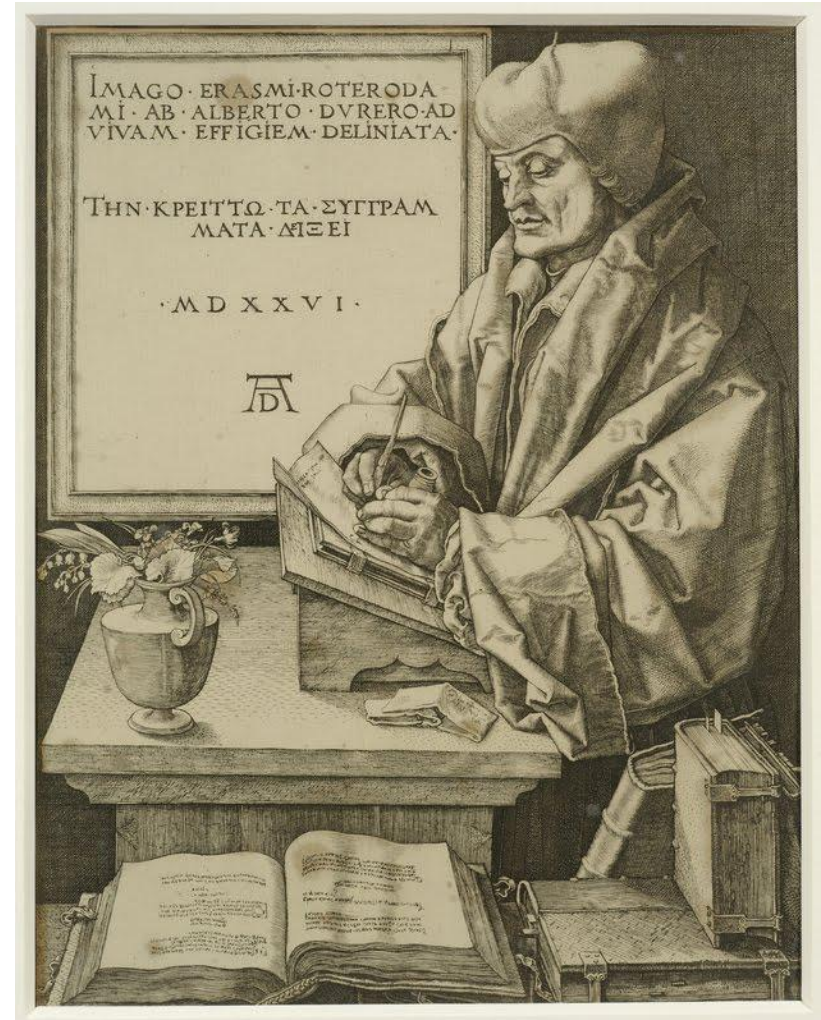
Artiste : Courte biographie.

- Né à Nuremberg, fils d'orfèvre, il se forme dans sa ville natale, puis voyage dans l'Europe du Nord avant de gagner l'Italie.
- Humaniste, il introduit la Renaissance en Allemagne et s'intéresse au mouvement de la Réforme.



Nature : Techniques de l'œuvre ? Support ? Outils, instruments ? Matériaux ? Dimensions ?

Dürer, Albrecht,
Erasmus von
Rotterdam, 1526,
gravure, Bâle,
Kunstmuseum Basel,
Kupferstichkabinett,
25.1 x 19.7 cm (feuille),
24.7 x 19 cm (planche),
numéro d'inventaire
K.10.153.



La gravure sur cuivre

- La gravure sur cuivre est issue de l'orfèvrerie.
- Contrairement à la gravure sur bois, c'est un procédé d'impression en creux. Le dessin est incisé sur une plaque de cuivre, puis encré et essuyé : l'encre ne subsiste que dans les sillons formés par les tailles.



Burin

- Outil en acier qui permet de **creuser la planche de cuivre** et qui soulève des copeaux.



Pointe sèche

- Pointe métallique utilisée pour graver la planche de cuivre.



La gravure sur cuivre

- La plaque est alors imprimée sur un papier humide au moyen d'une presse. Le papier, assoupli par l'eau, se gaufré et va chercher l'encre au fond des tailles. Le trait sera imprimé en léger relief.



Eau-forte

- Dans la gravure à l'eau forte, l'artiste dessine librement sur la **plaque de métal**.
- Puis il **plonge la plaque dans un bain d'acide qui mord le métal aux endroits dénudés**, créant ainsi les tailles.



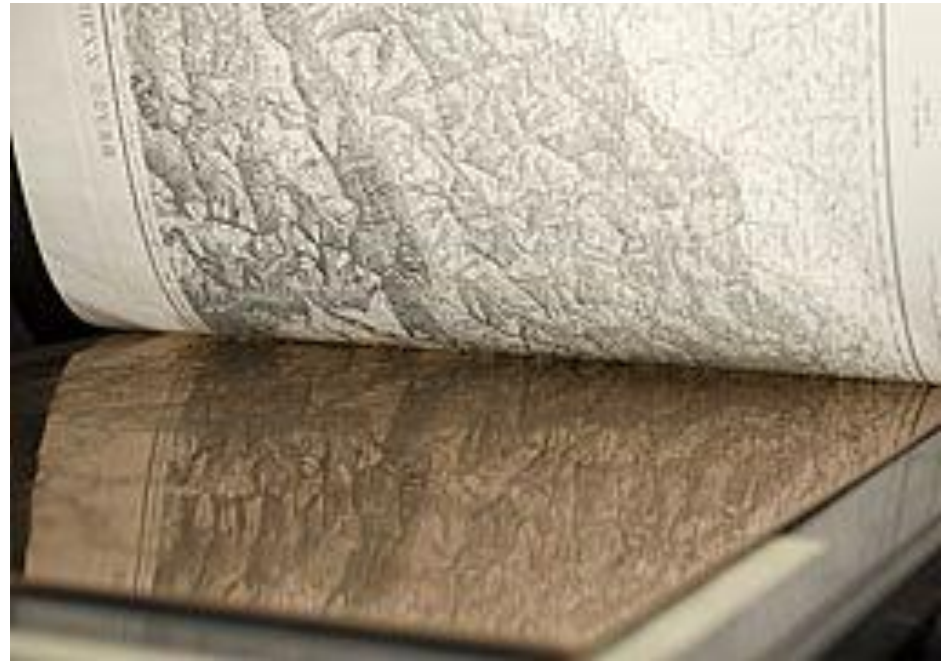
L'art de la gravure aux XVe et XVIe siècles.

- Dürer a élevé le **burin** à un point de perfection jamais atteint depuis lors.



L'art de la gravure aux XVe et XVIe siècles.

- L'image gravée de Dürer interroge **la reproductibilité du texte et de l'image**, depuis la merveilleuse **invention de l'imprimerie**, et le **statut de la gravure comme illustration** possible d'un livre, voire du Livre tout court.



Nathalie Soubrier Décembre 2012

La révolution de l'imprimerie

■ Centres créés avant 1471

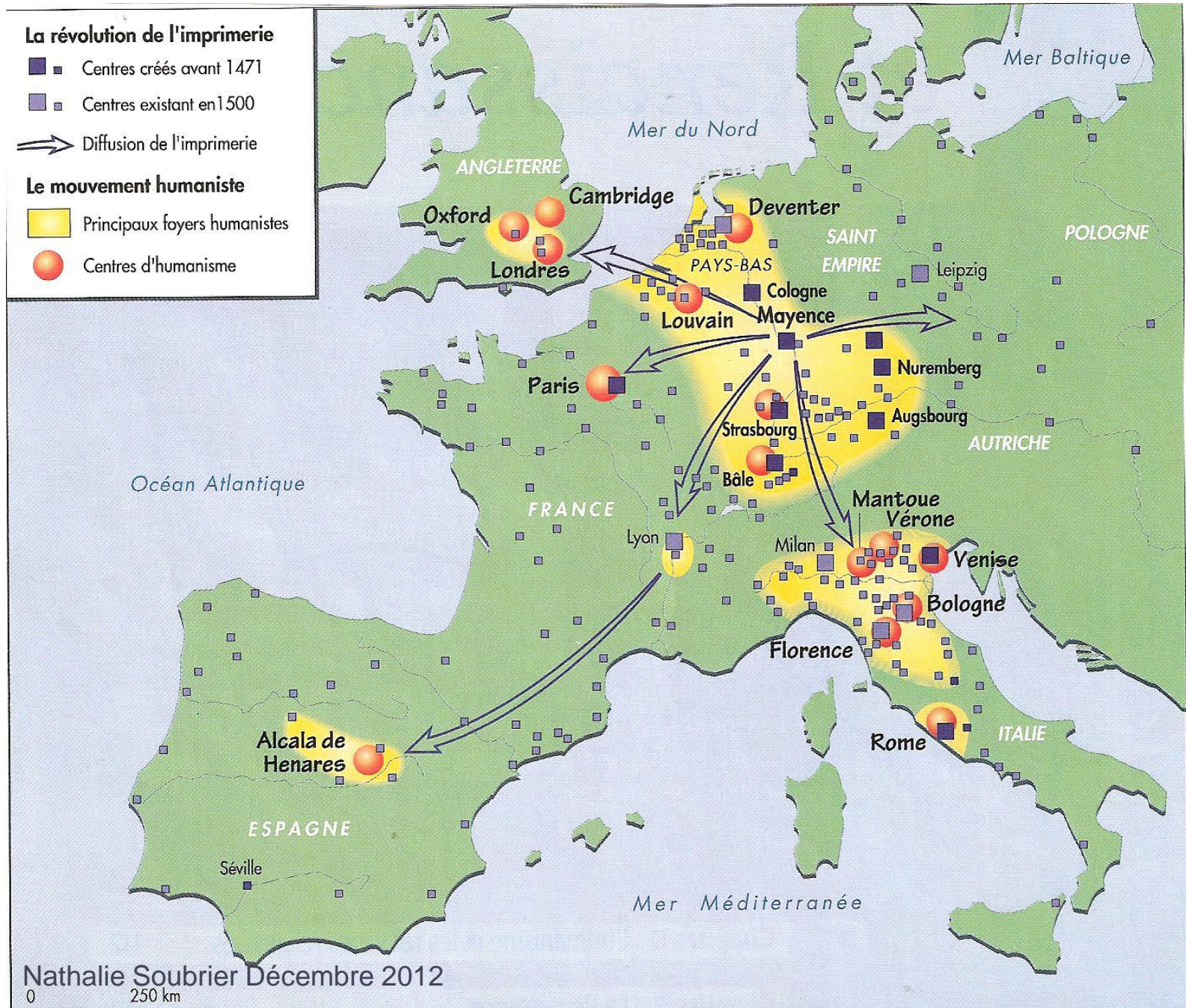
■ Centres existant en 1500

⇒ Diffusion de l'imprimerie

Le mouvement humaniste

■ Principaux foyers humanistes

● Centres d'humanisme

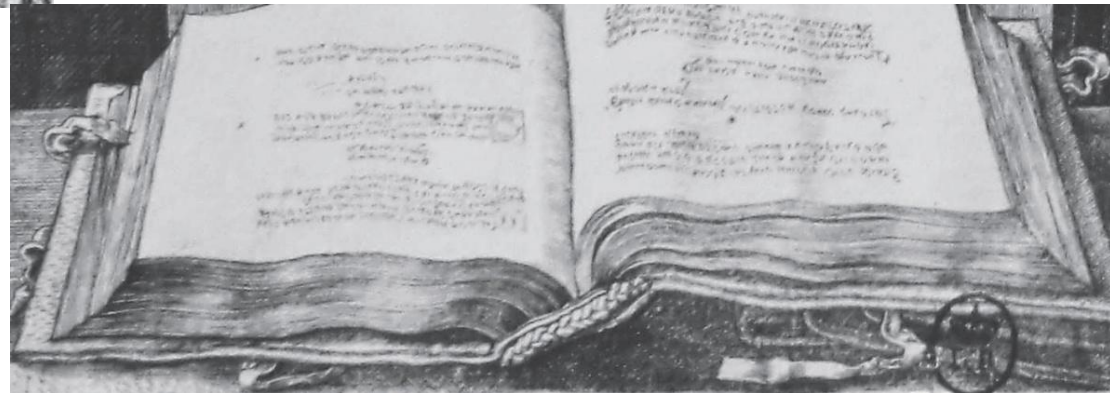
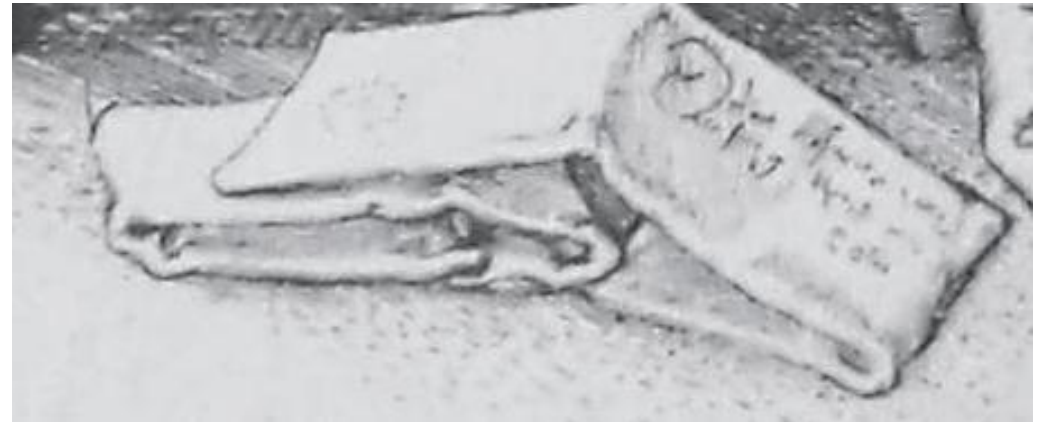
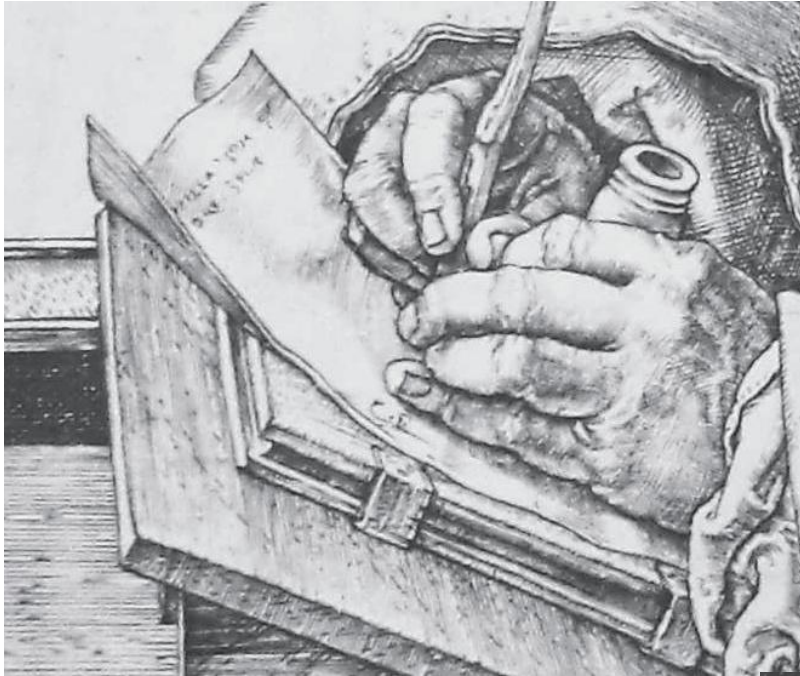


Nathalie Soubrier Décembre 2012

0 250 km

L'art de la gravure aux XVe et XVIe siècles.

- Elle pose la question du **pouvoir de la communication visuelle**, et des **mots écrits** aussi...



Date (1526) et contexte.

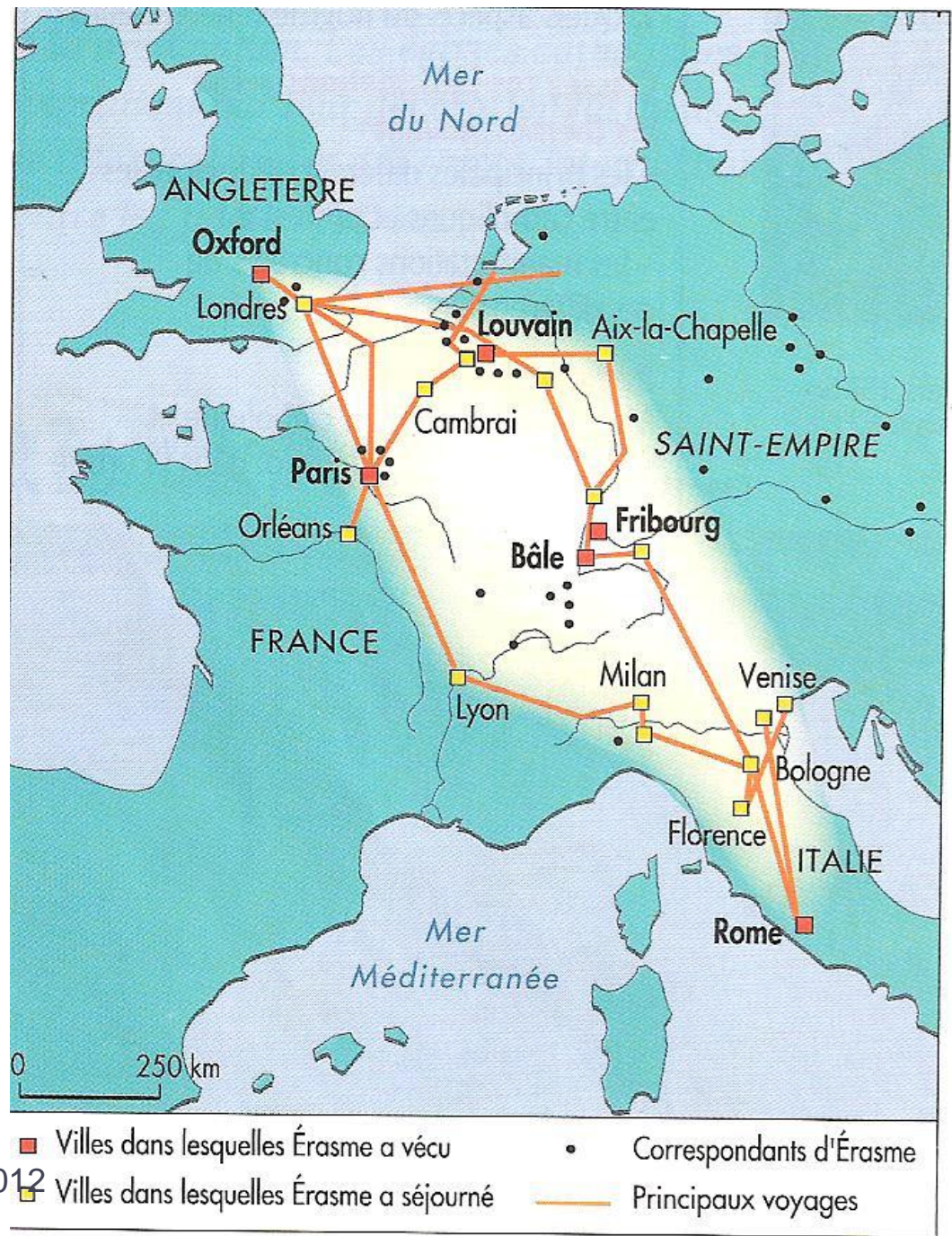
- Au cours de son **voyage** aux Pays-Bas en 1520, Dürer rencontra Erasme au moins à quatre reprises et réalisa son portrait par deux fois.
- Il se range, avec les portraits peints par **Holbein** peu de temps après, au nombre des éléments les plus importants de l'iconographie d'Erasme.



Le portrait d'un européen

Les voyages d'Érasme:

Vers une République des lettres



Le destinataire ? Erasme !

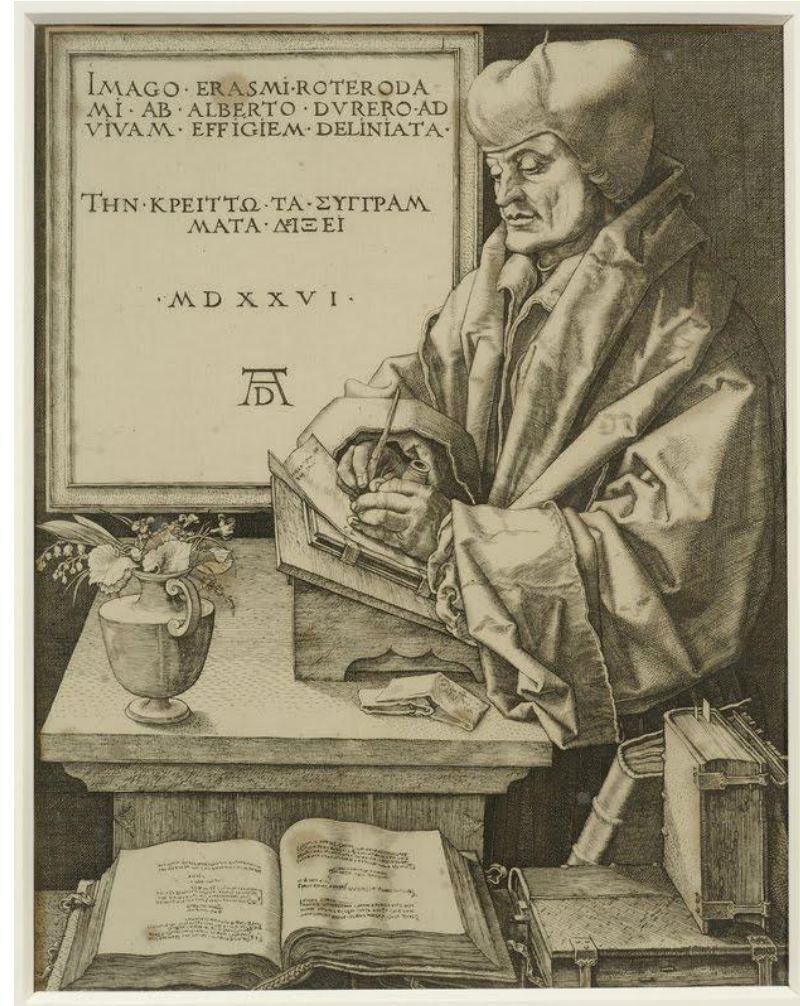
- *« Moi aussi, je voudrais être peint par Dürer, car qui ne voudrait pas l'être par un aussi grand artiste ? Mais comment cela pourrait-il se faire ? Il avait commencé ce travail à Bruxelles, au fusain, mais il m'a probablement oublié depuis longtemps... ».* (Lettre d'Erasme adressée à Willibald Pirckheimer, 8 janvier 1525)



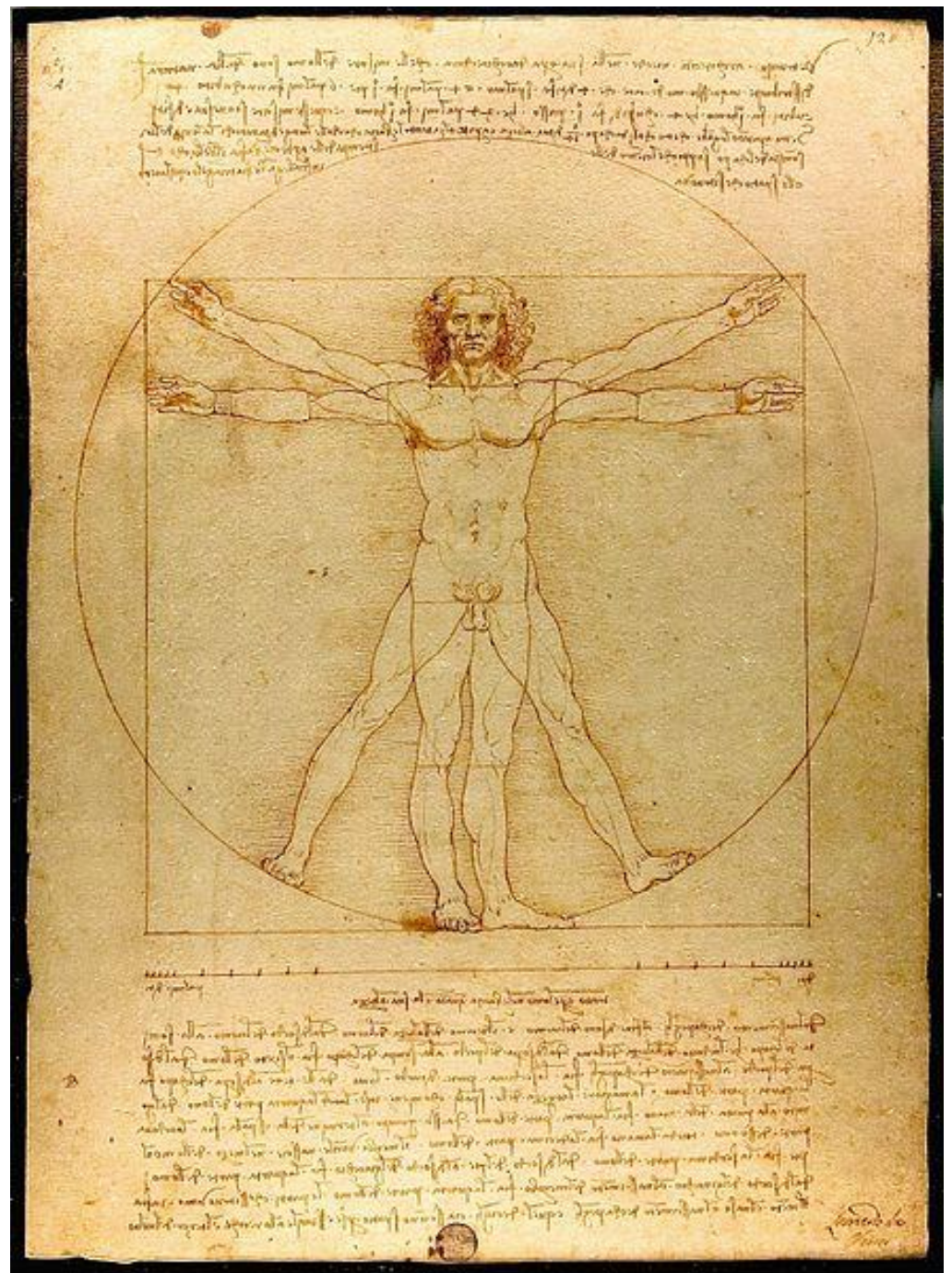
Genre et sujet : L'art du portrait.

Didier Érasme est sans doute le plus célèbre humaniste de l'Europe du Nord. Erasme était considéré comme le « *le prince des Humanistes* ».

« *On ne peut rien trouver de plus admirable que l'homme* » (Pic de la Mirandole).



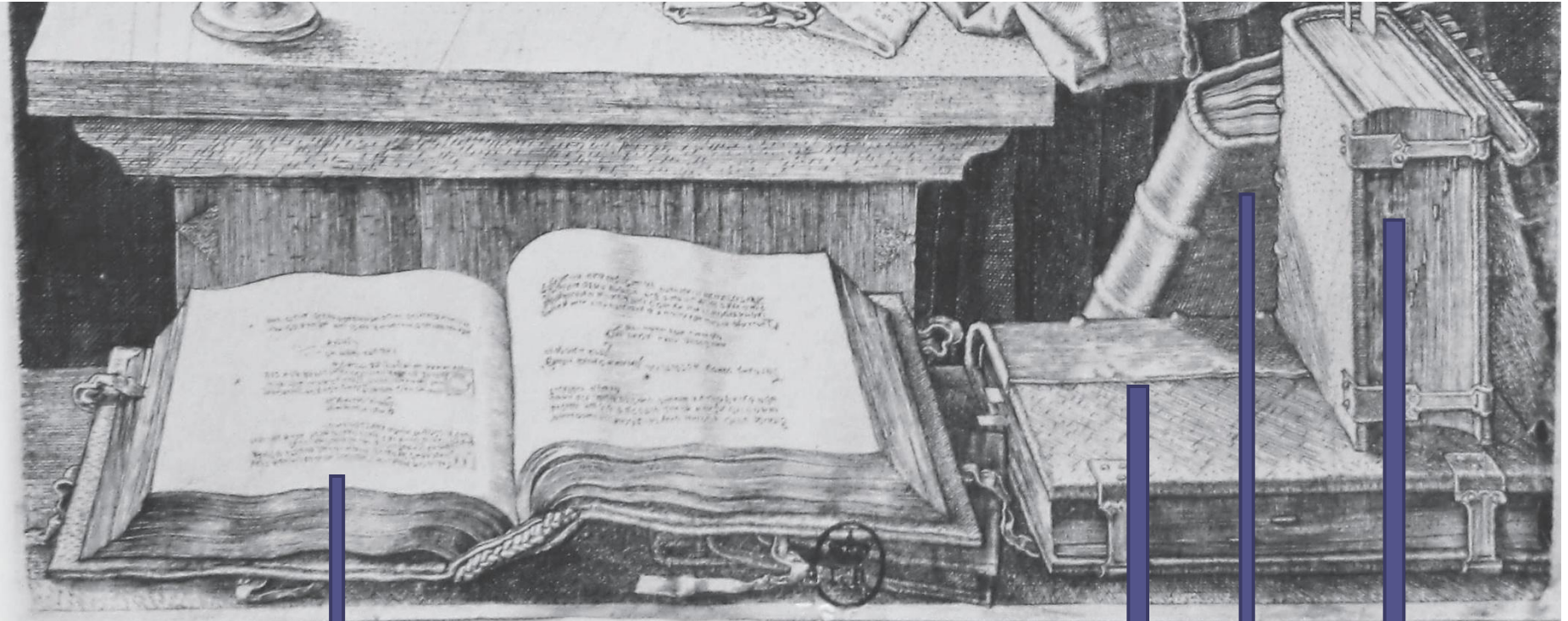
- L'Homme de Vitruve illustre bien cette conception : le corps de l'homme s'inscrit dans des formes géométriques parfaites donc il est parfait.



PARTIE II

Décrire le document :
**Que voit-on ? Quelle est
la forme de l'œuvre ?**

Eléments représentés : les livres...



Écrivain, théologien, auteur de nombreuses correspondances, traducteur de textes antiques, Érasme rédige de nombreux ouvrages politiques, de morale, de religion... L'oeuvre est ce qui demeure et ce qui se transmet.

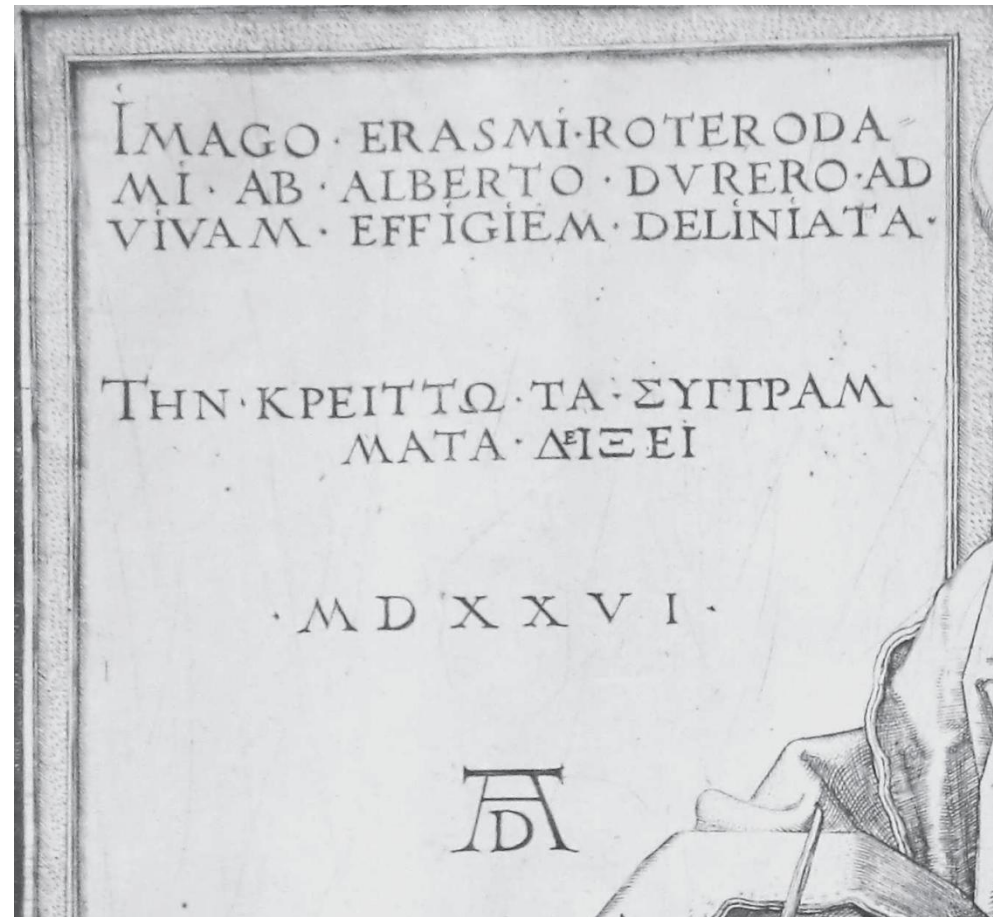


C'est aux sources mêmes que l'on puise la pure doctrine ; aussi avons-nous revu le Nouveau Testament tout entier d'après l'original grec, qui seul fait foi [...]. Je suis tout à fait opposé à l'avis de ceux qui ne veulent pas que la Bible soit traduite en langue commune pour être lue par les gens du peuple, comme si l'enseignement du Christ était réservé à une poignée de théologiens ou comme si la religion chrétienne se fondait sur l'ignorance. [...] Je voudrais que toutes les plus humbles des femmes lisent les Évangiles.

D'après la Erasme, *Préface au Nouveau Testament*, 1516.

Eléments représentés : l'écriture...

- Ces notations, intégrées au dessin, sont destinées à orienter le lecteur dans son interprétation, et à pointer le parallèle entre les inscriptions et le sujet même de l'image.



Eléments représentés : l'écriture...



INSCRIPTION LATINE :

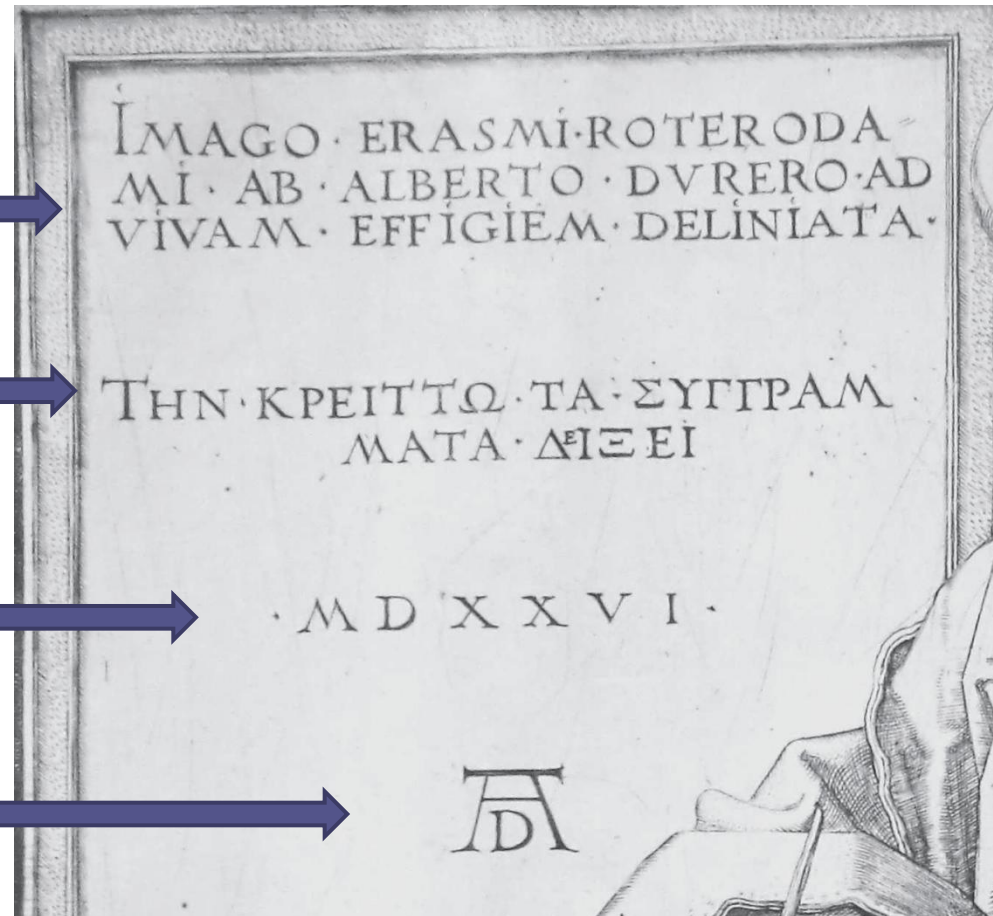
« Portrait d'Érasme de Rotterdam, dessiné d'après le modèle vivant par Albrecht Dürer »

INSCRIPTION GRECQUE :

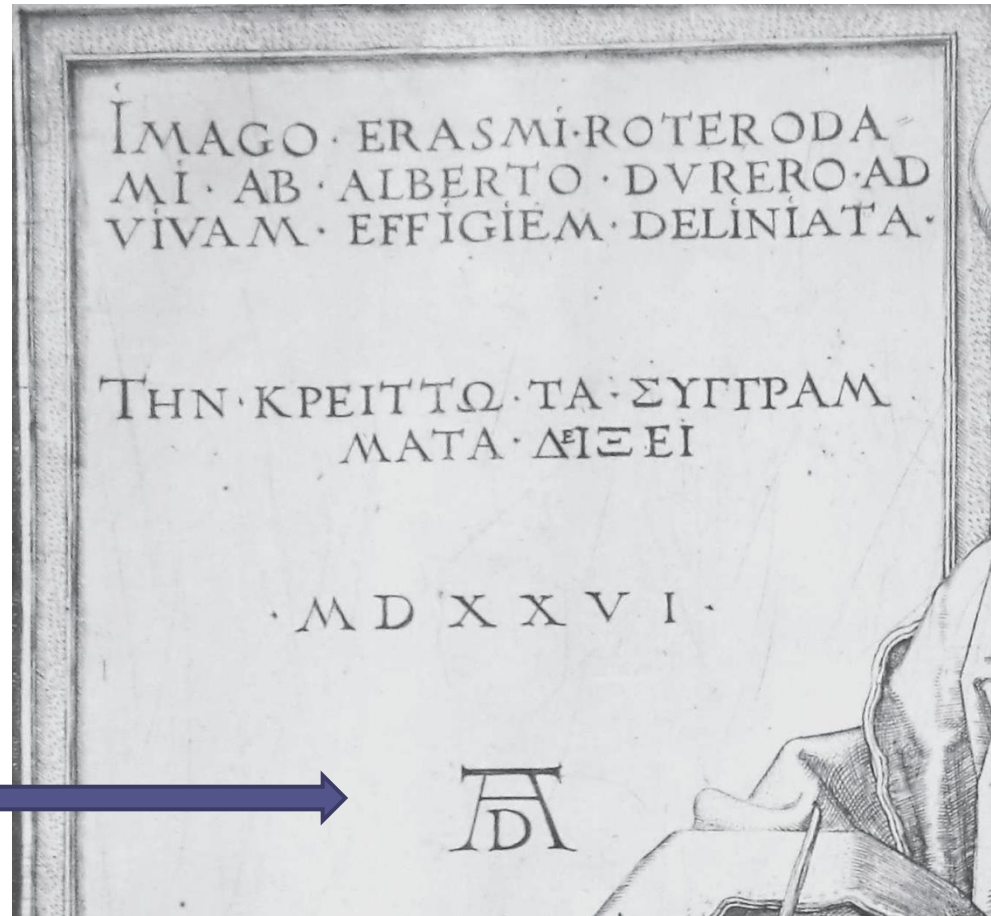
« La plus forte image de lui, ses écrits la montreront »

« 1526 »

Monogramme du graveur « AD » (Albrecht Dürer), un des premiers à dater et signer ses œuvres.



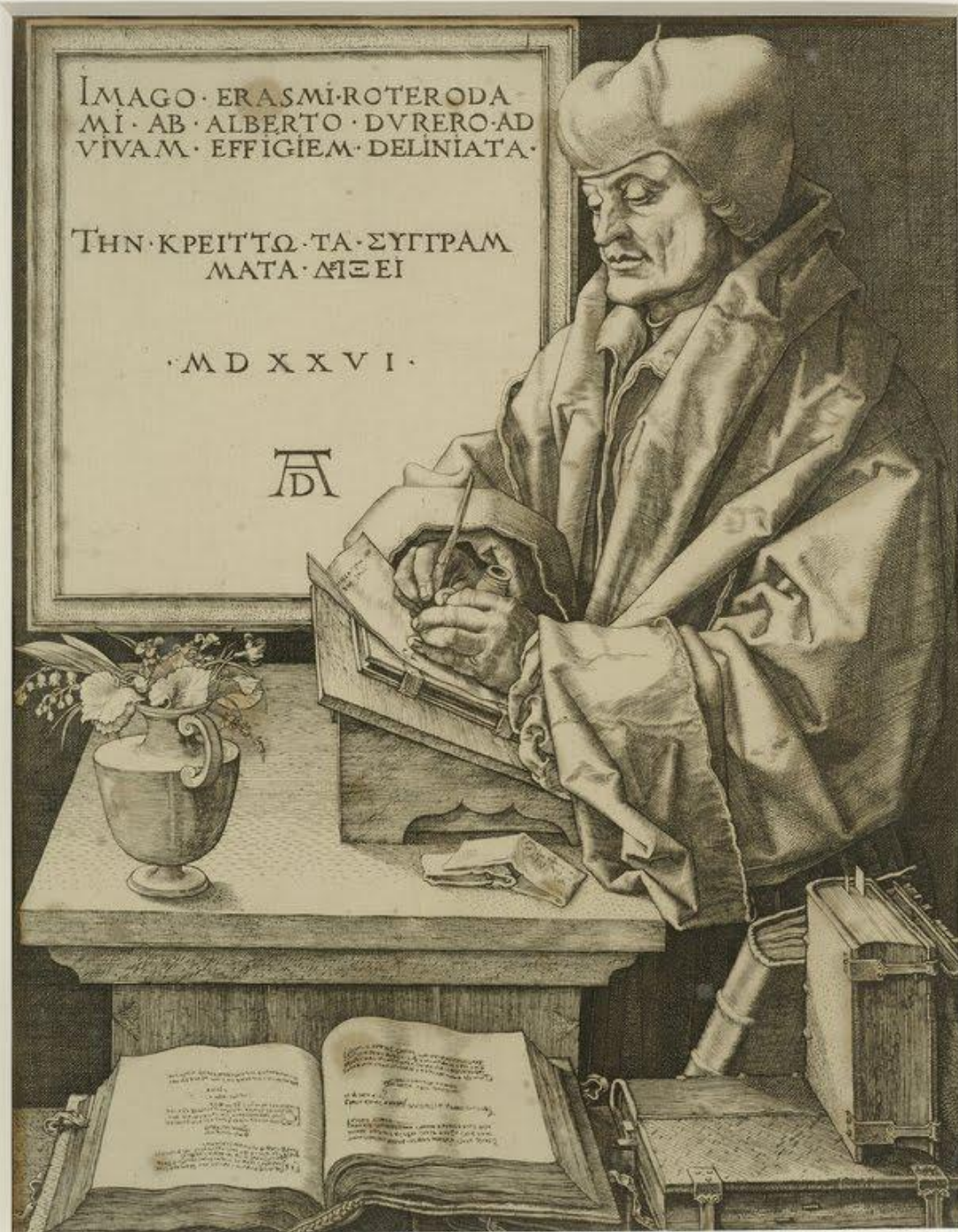
Eléments représentés : l'écriture...



La signature montre
que le peintre passe
du statut d'artisan à
artiste.

Lire, écrire...

- **Érasme est vivant** dans la mesure justement où il continue à écrire devant nos yeux !
- Et cette **gravure est reproductible** à l'infini...



Éléments représentés : les fleurs... et la vanité.

Bouquet de violettes et de muguet (symbole de la fragilité de l'apparence et de la vie terrestre).



Personnage représenté : Erasme

- Dürer nous présente **Erasme presque de face.**
- La **forme des paupières** ou les **commissures des lèvres** trahissent un **maniement du verbe.**
- Enfin le **regard baissé d'Erasme** confère un caractère vaguement **mystérieux** au personnage.

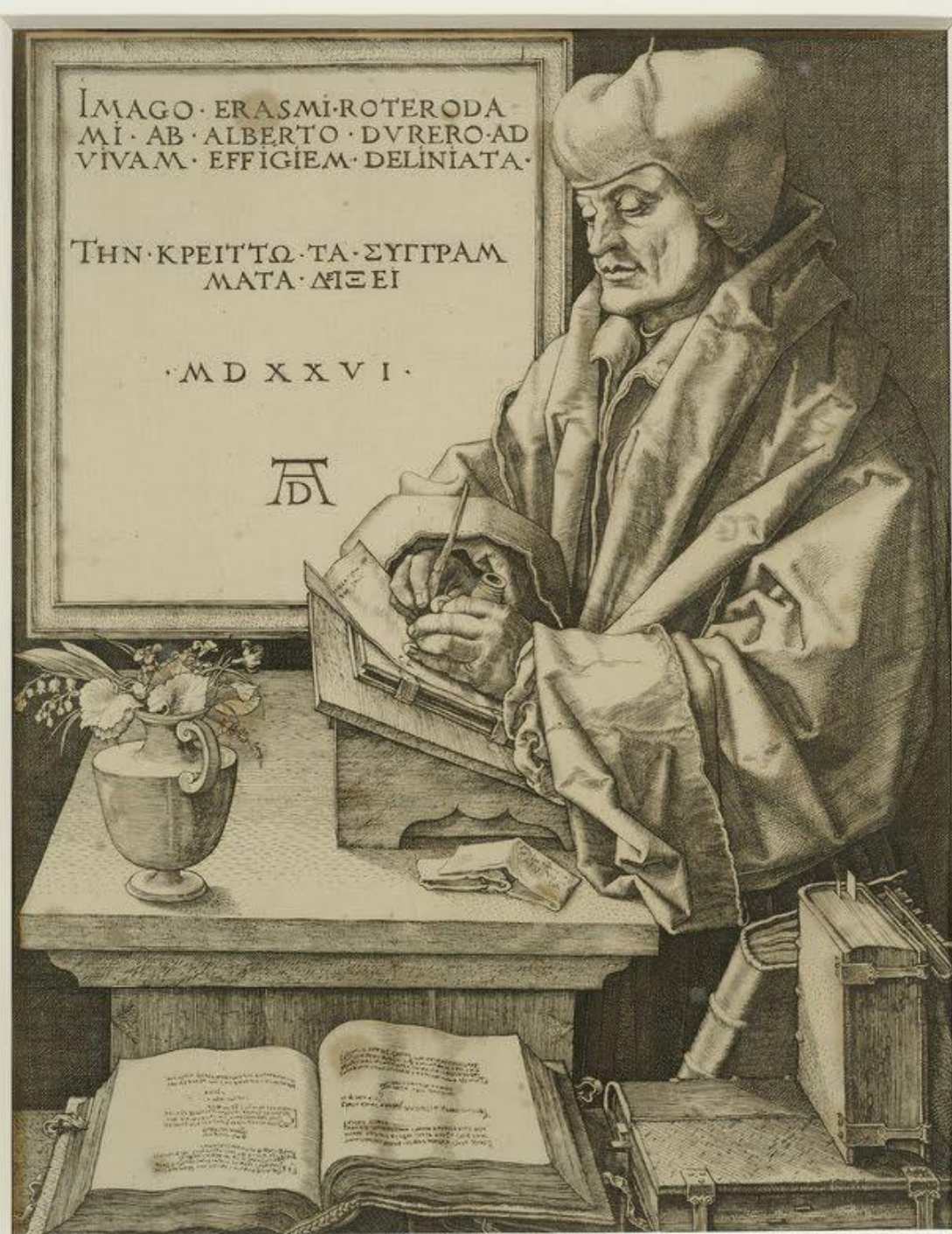


Composition de l'oeuvre

- Des formes géométriques ;
- Des lignes verticales ;
- Des lignes horizontales ;
- Des lignes courbes.

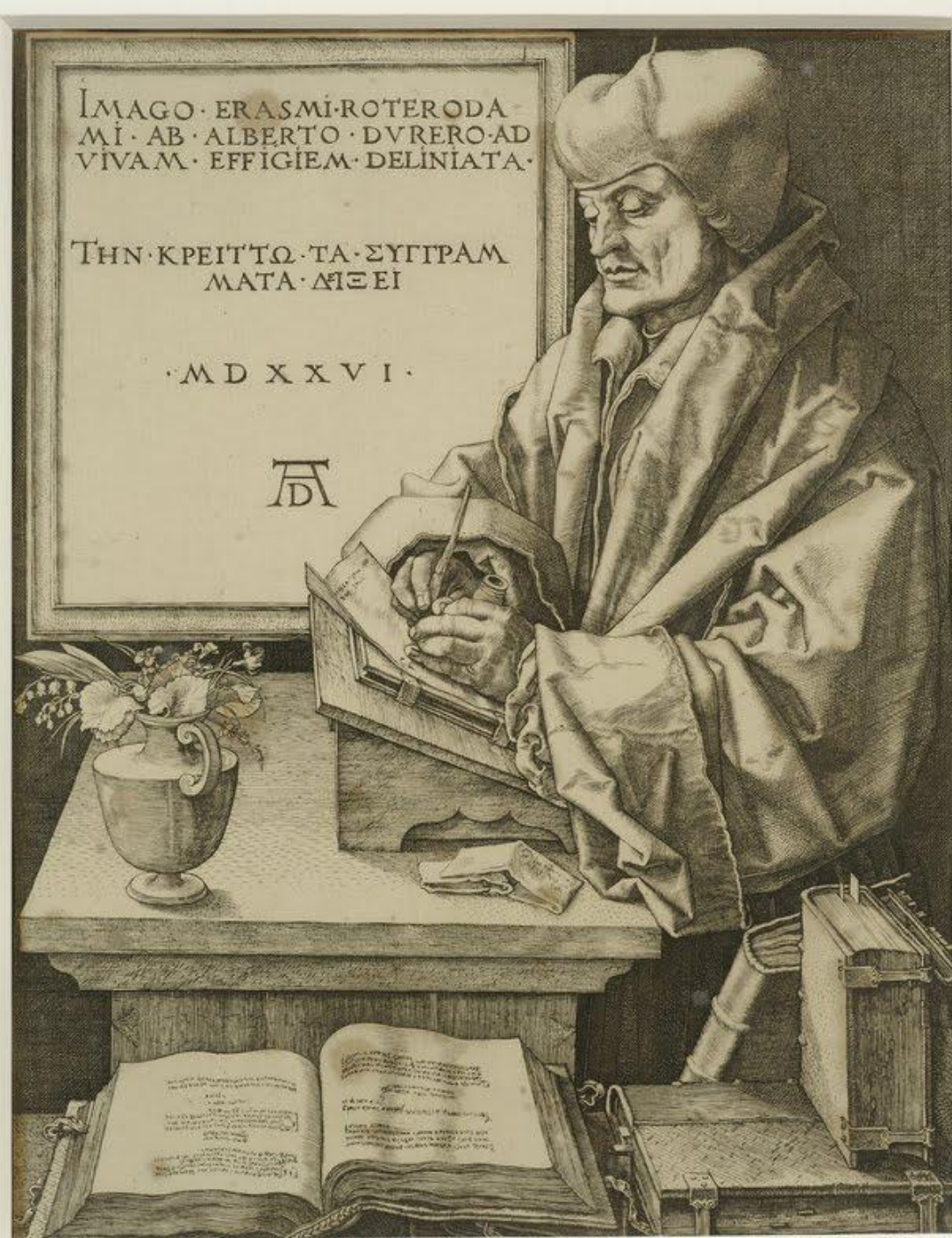
- Quelles sont les intentions de Dürer ?

Nathalie Soubrier Décembre 2012



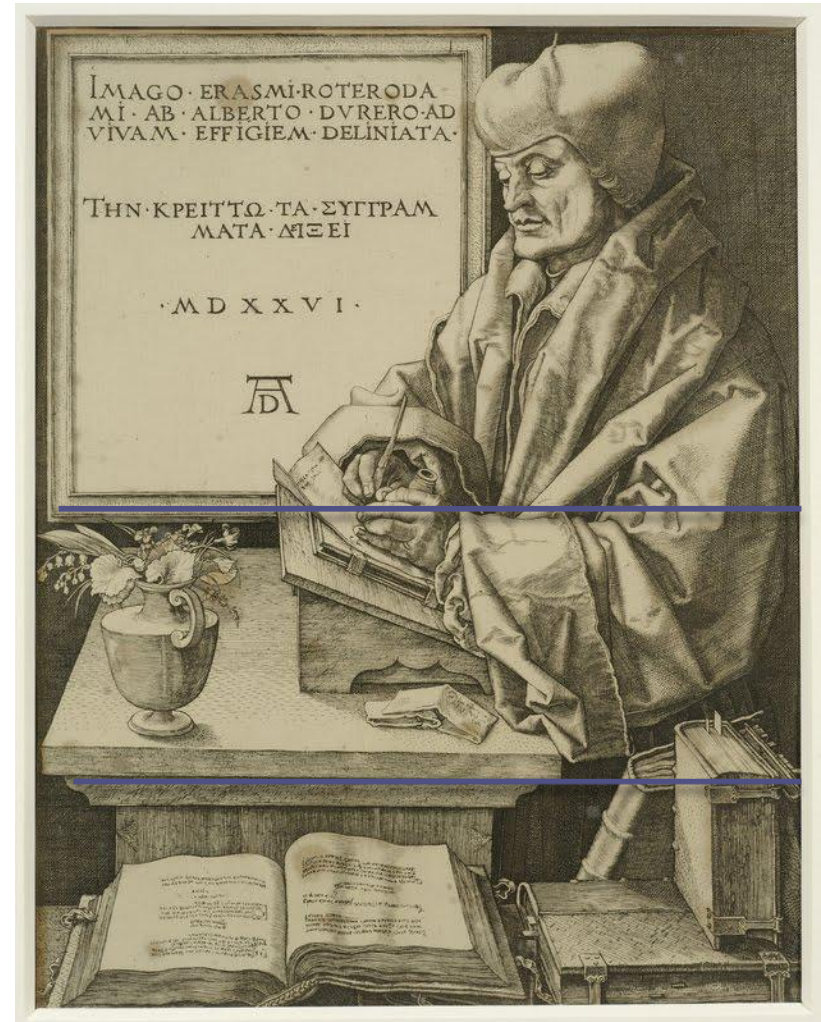
Composition de l'oeuvre

- La **perspective** (du latin *perspicere*, « voir clairement ») est un **système de figuration géométrique de l'espace** qui a pour but de produire **l'illusion de la troisième dimension**.



La perspective

- Brunelleschi élabore un système qui correspond à la **perception de l'œil humain** : la perspective centrale, projection établie à partir d'un point fixe qui représente l'œil du spectateur.



La perspective

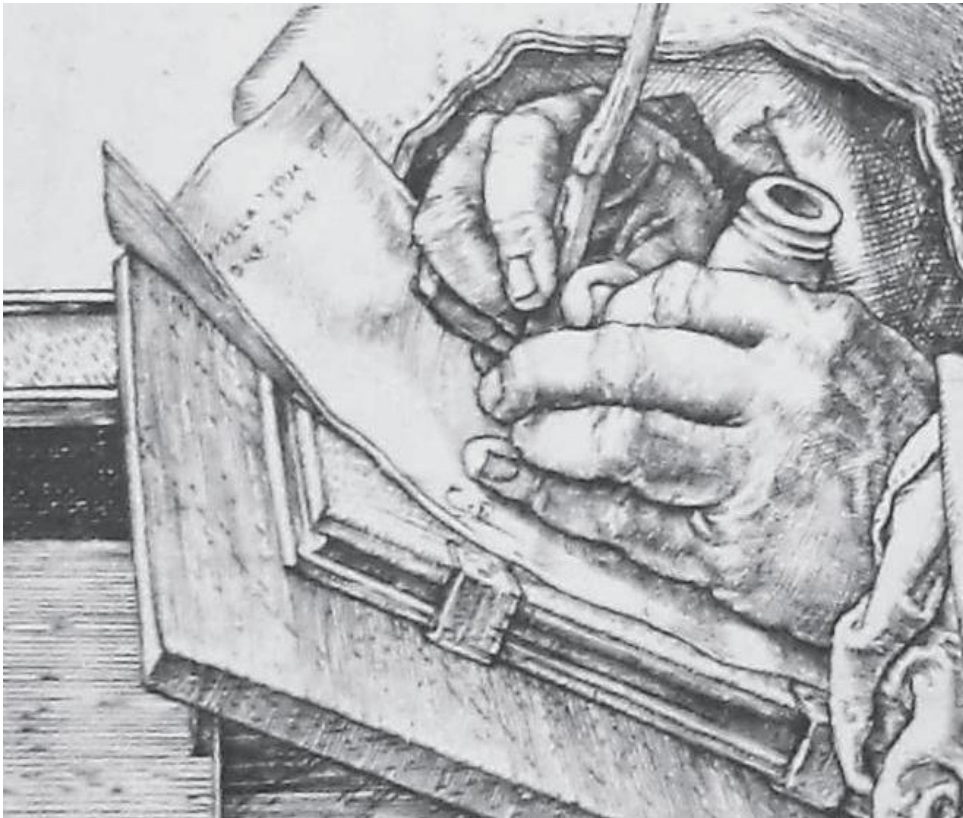
- Dans ce système, **deux droites parallèles** entre elles et orthogonales au plan du tableau dans la réalité, finissent par **converger sur la toile en un point de fuite.**



PARTIE III

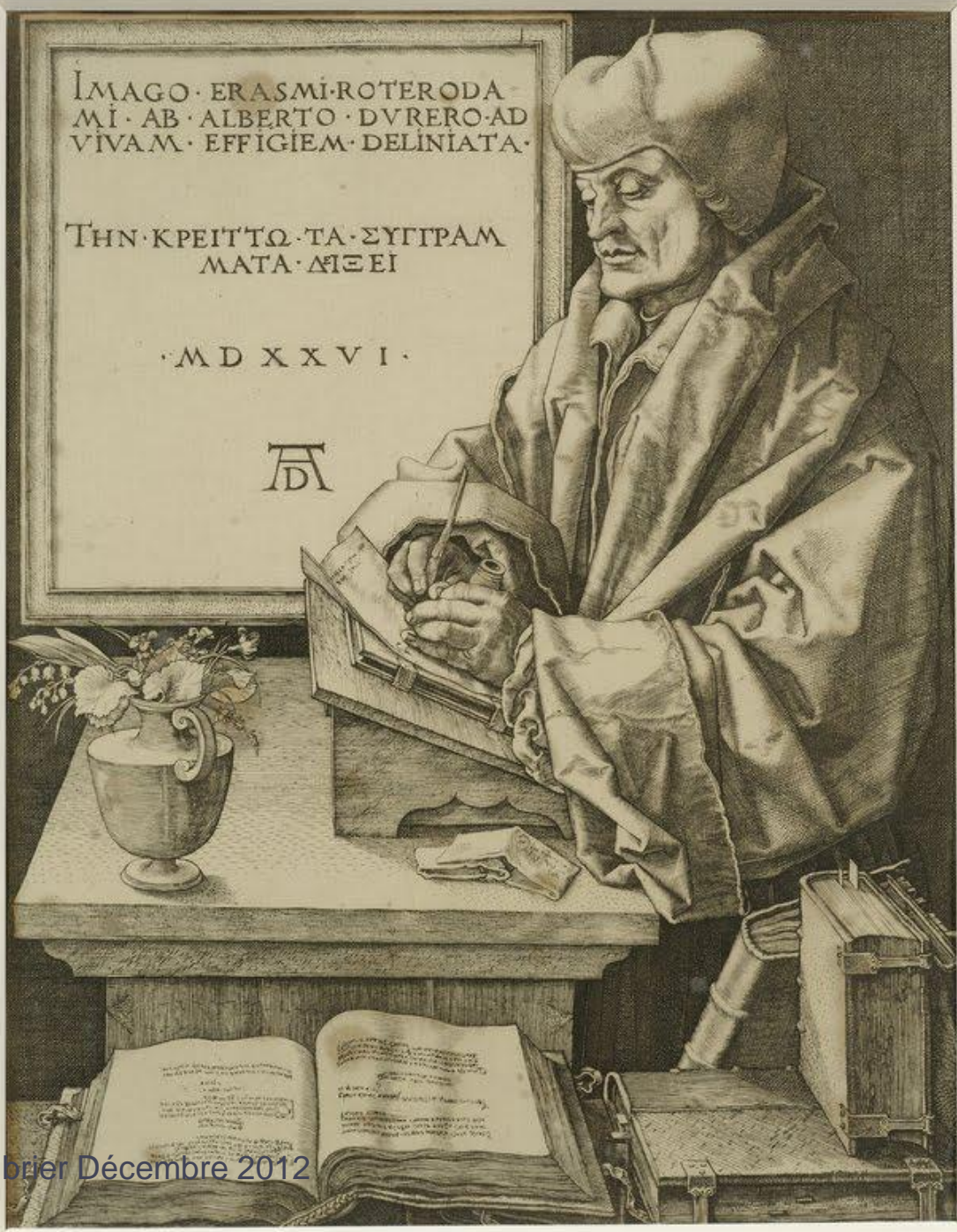
**Interpréter le document :
Significations et usages
de cette œuvre ?**

Qu'apprend-on sur la société de l'époque ?



Comment cette œuvre s'inscrit-elle dans l'histoire des Arts et de l'Art ? L'humanisme

- **A présent, définissez les caractéristiques de l'humanisme en prenant appui sur l'étude de cette gravure.**



IMAGO · ERASMI · ROTERODA
MI · AB · ALBERTO · DVRERO · AD
VIVA · M · EFFIGIEM · DELINIATA ·

ΤΗΝ · ΚΡΕΙΤΤΟ · ΤΑ · ΣΥΓΓΡΑΜ
ΜΑΤΑ · ΔΙΕΙ

· M D X X V I ·

AD

Naissance d'un mouvement littéraire et culturel : L'humanisme

- Un esprit de **découverte** ;
- Un **éloge du savoir** ;
- L'activité de la **raison** qui impose **d'incessantes remises en cause** ;
- Une confiance profonde en l'homme soutenue par la conviction qu'il est un **être perfectible** ;
- Un **effort pour vivre cette culture** à travers **l'éducation** ;
- Il s'agit d'intégrer la **culture antique à la vie**, ce qui amène les humanistes à reclasser toutes les valeurs, à reconsidérer tous les problèmes ;
- Ce **culte des Anciens ne signifie en aucun cas stagnation**.

**Quelle est la portée de cette œuvre aujourd'hui ?
Erasme, l'européen.**



*« Ne vivant en sédentaire dans
aucun pays, citoyen de tous, ce
premier Européen, ce premier
cosmopolite conscient ne
reconnaissait aucune
prépondérance d'une nation sur
une autre »*

**Stefan Zweig, *Érasme, Grandeur et
décadence d'une idée*, Paris, 1935.**

Quelle est la portée de cette œuvre aujourd'hui ? Une vision humaniste du monde.



« Seule la sphère supérieure, celle des artistes et des créateurs, l'attirait fraternellement : il estimait que la tâche de tout intellectuel était de l'élargir, de l'étendre, afin qu'à l'image du soleil la science éclairât un jour l'humanité tout entière. Car [...] Érasme et les siens croyaient la civilisation capable d'améliorer les hommes et ils espéraient que la vulgarisation de l'étude, des belles-lettres, de la science, de la culture développerait les facultés morales de l'individu en même temps que celles des peuples. »

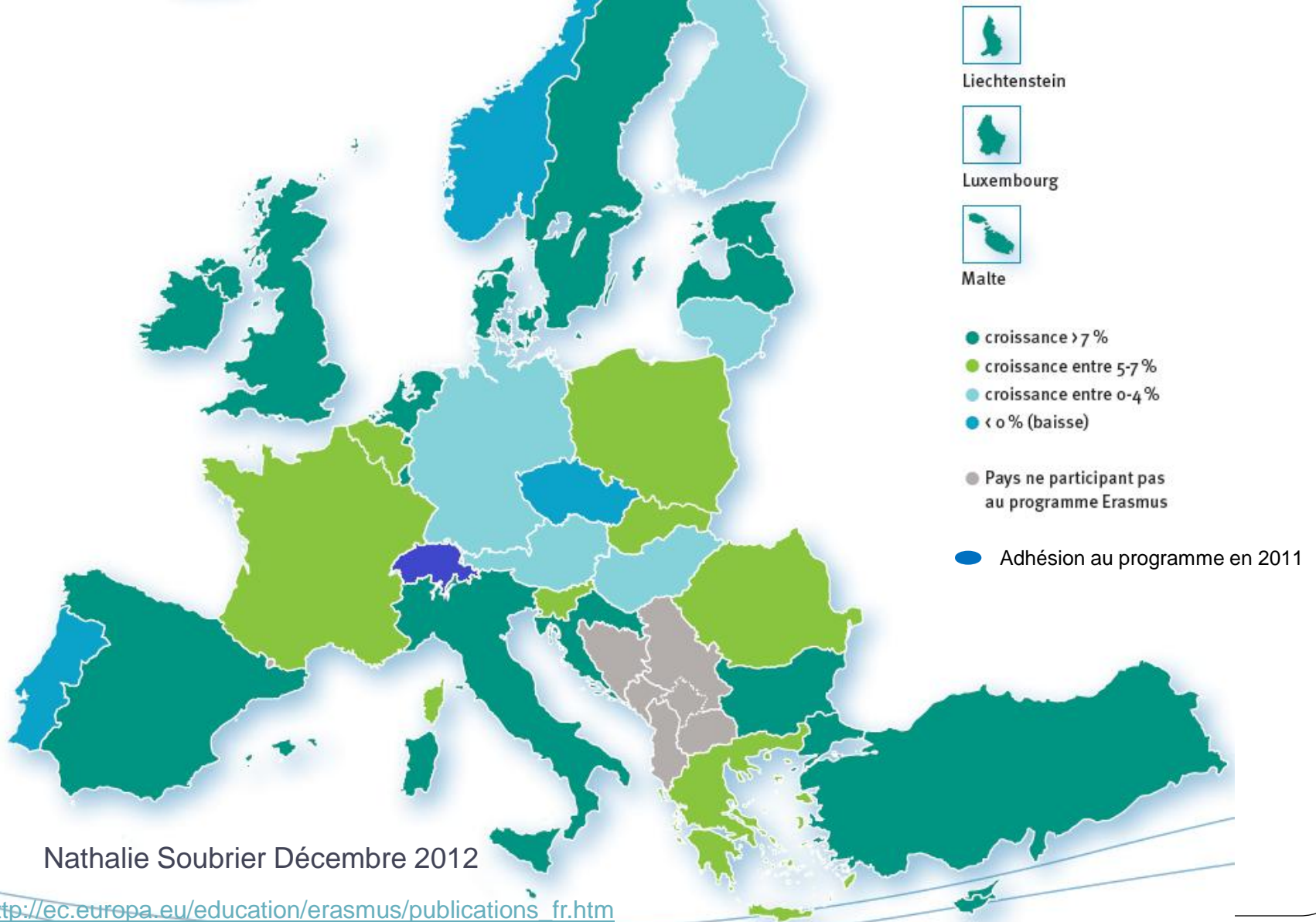
Stefan Zweig, *Érasme, Grandeur et décadence d'une idée*, Paris, 1935.

European Region Action Scheme for the Mobility of University Students (**ERASMUS**).



Portrait d'Erasmus, Hans Holbein, 1523

Pays participant au programme ERASMUS et croissance de la mobilité étudiante entre 2008 et 2010



Nathalie Soubrier Décembre 2012

Sitographie

- http://oic.uqam.ca/sites/oic.uqam.ca/files/oic1/cf191-3-wall-le_langage_en_dialogue.pdf
- http://meticebeta.univ-montp3.fr/lexique/index.php?option=com_content&task=view&id=631&Itemid=36
- Site de la BNF
- <http://expositions.bnf.fr/fouquet/reperes/37/index37a.htm>